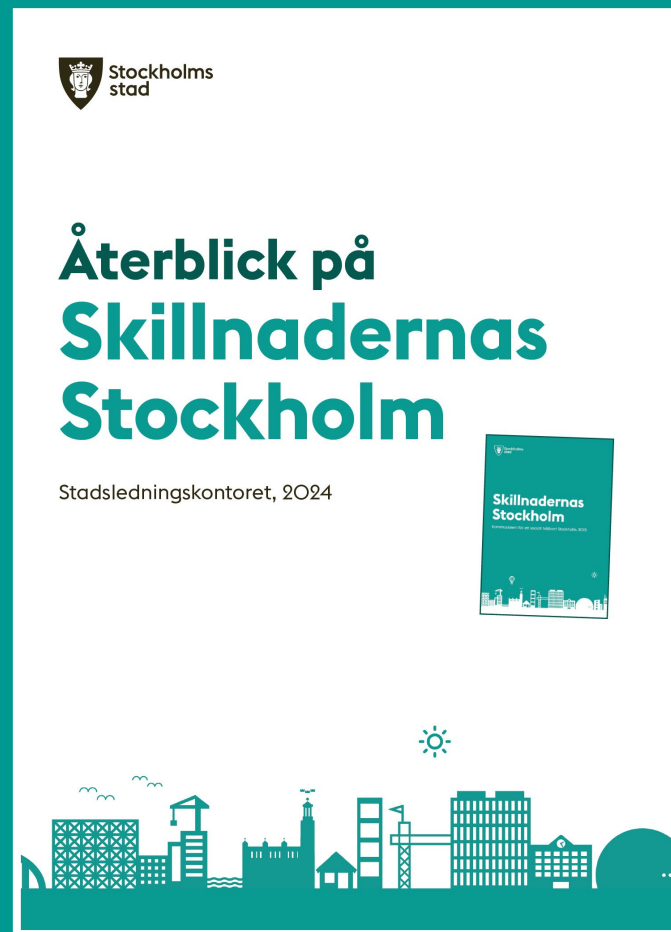


Återblick på Skillnadernas Stockholm

start.stockholm/om-stockholms-stad/utredningar-statistik-och-fakta/utredningar-och-rapporter/hallbarhet/social-hallbarhet/



Hållbarhetskommisionens uppdrag 2014–2018



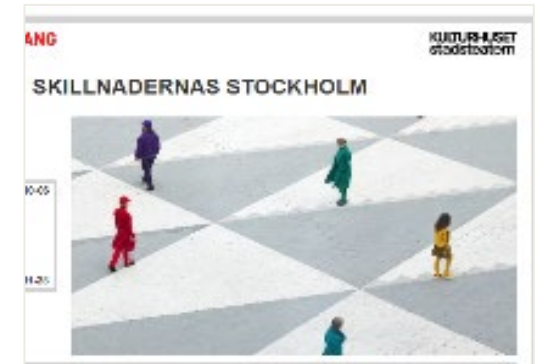
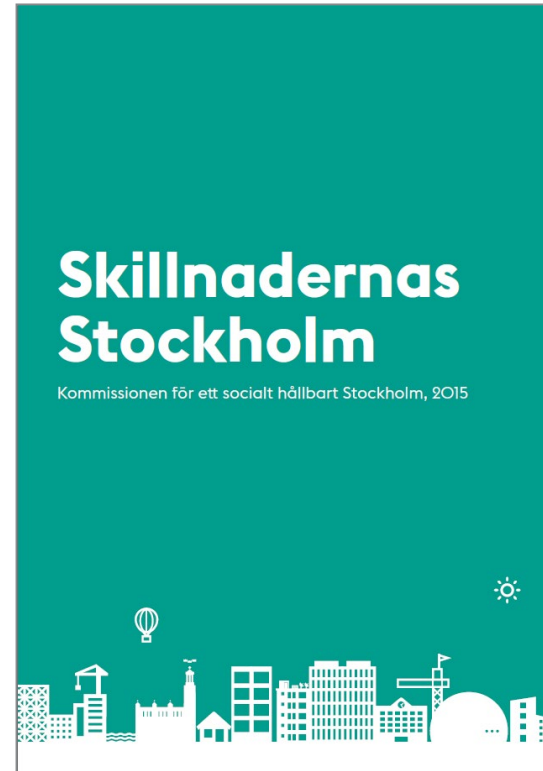
Kommissionen för ett socialt hållbart Stockholm har som övergripande uppdrag och mål att analysera och ge förslag på hur Stockholms stad kan minska skillnader i livsvillkor och hälsa för att därigenom öka välbefinnandet för alla stockholmare.

Ur Direktivet till Kommission för ett socialt hållbart Stockholm

Rapporten Skillnadernas Stockholm

Rapporten lade en grund för kommissionens arbete.

- Gav en samlad bild av skillnader i livsvillkor i Stockholms stad.
- Introducerade perspektiv på social hållbarhet.
- Kartläggningen utgick ifrån ett antal utvalda indikatorer, kartor och analyser.
- Visade att skillnaderna i livsvillkor ökat sedan 1990.



Skillnadernas Stockholm 2024 – Återblick

- Är en del av Planeringsstrategin/Översiktsplanen.
- Viktigt att veta vilka utmaningar som olika områden har för att prioritera resurser till rätt insatser.
- Ger en bild av hur skillnaderna har utvecklats och vad som har hänt sedan 2015 inom fem områden.

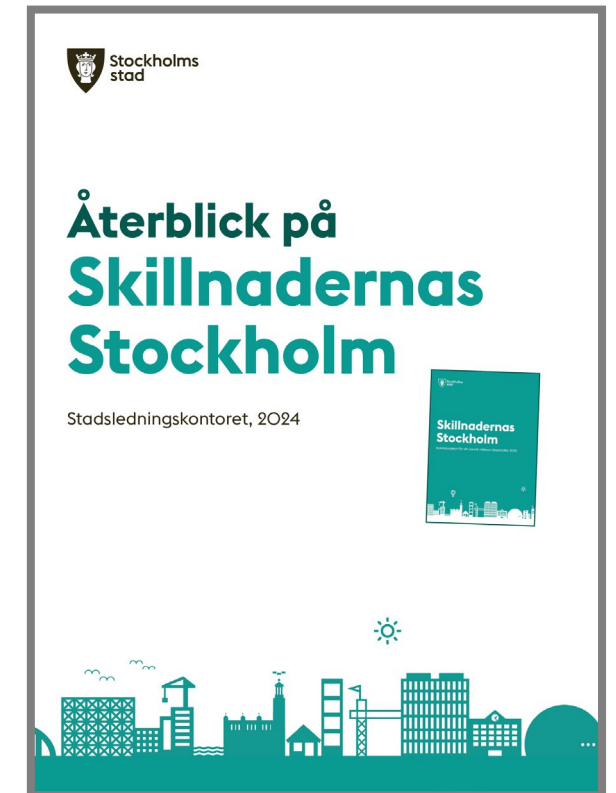
Välbefinnande och hälsa

Uppväxtvillkor och utbildning

Arbete och försörjning

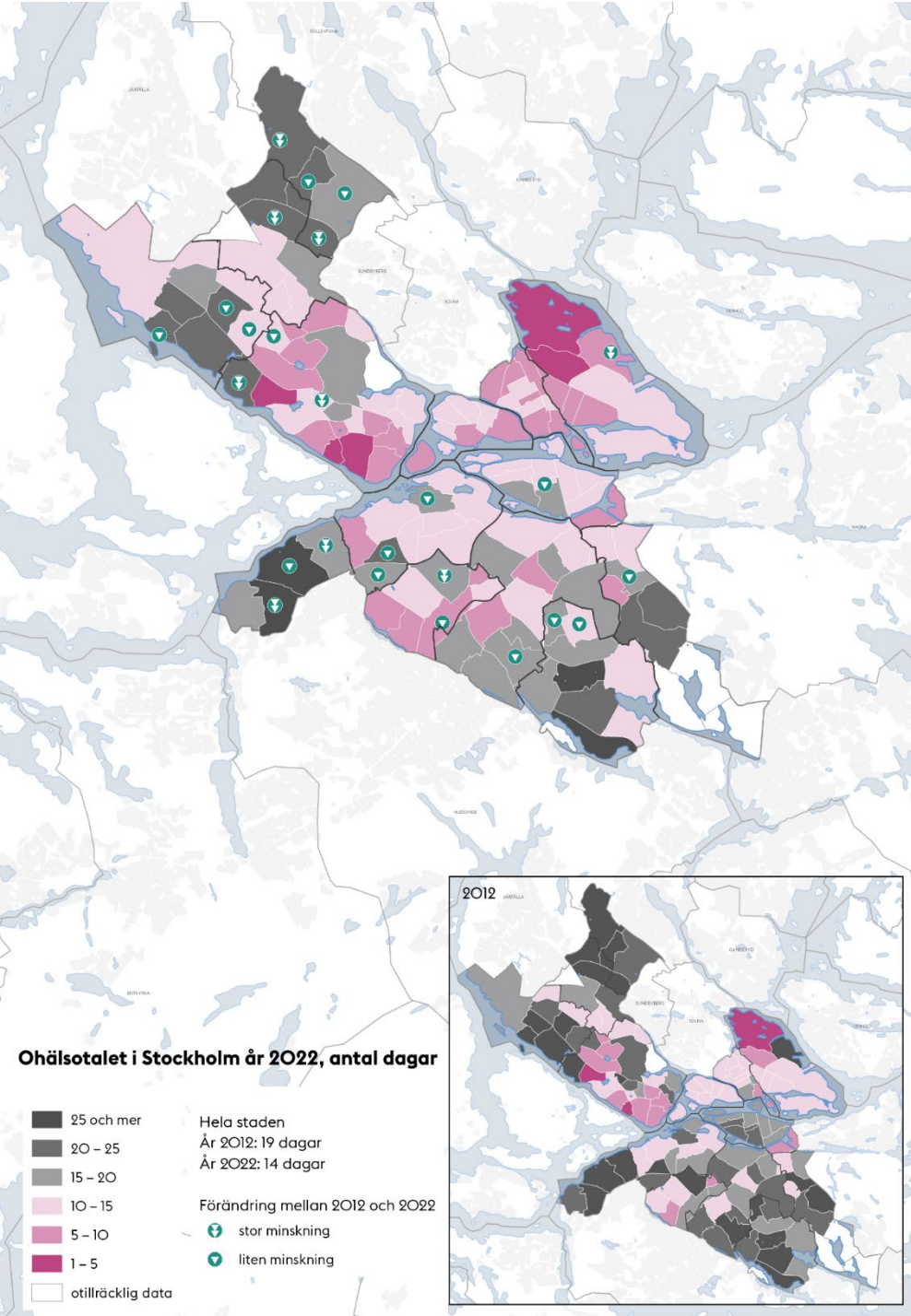
Boende och stadsmiljö

Demokrati och trygghet



Välbefinnande och hälsa

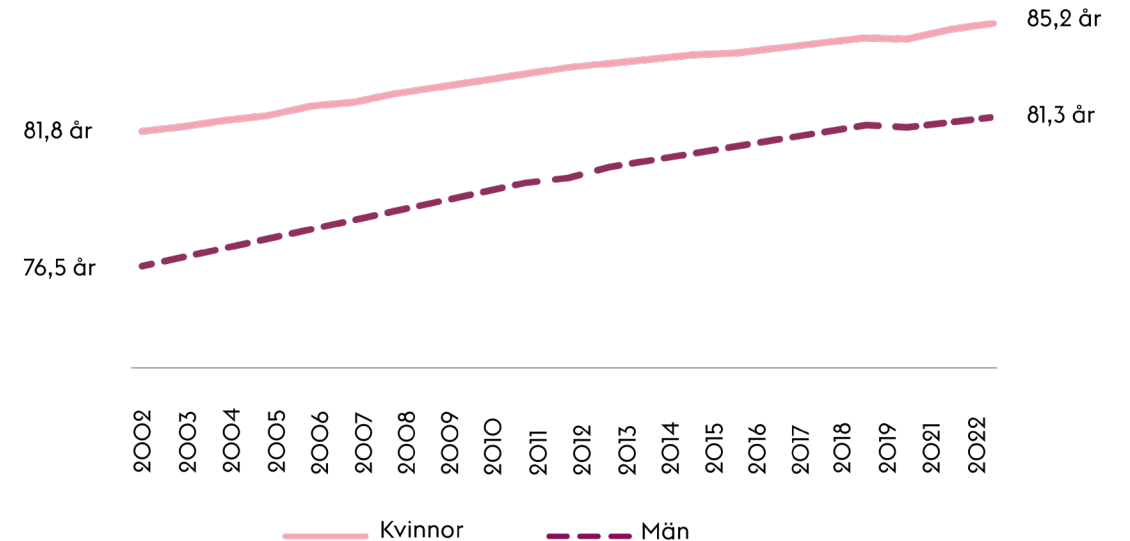
- God hälsa och välbefinnande är en förutsättning för att leva självständigt och bidra till samhällsutvecklingen.
- Ohälsotalet har minskat i nästan alla stadsdelar.
- Antalet ohälsodagar har minskat mest i Järva och Skärholmens stadsdelsområden, men skillnaden mellan områden är fortsatt stora.
- Medellivslängden har fortsatt att öka.
- Tandhälsan hos treåringar har förbättrats, störst förbättring i socioekonomiskt utsatta områden.
- Negativ utveckling av övervikt och fetma, särskilt i områden med socioekonomiska utmaningar.



Utbildning allt viktigare för livslängd

- Skillnaderna i medellivslängd minskar mellan kvinnor och män.
- Idag är skillnaden i livslängd större mellan utbildningsgrupper än mellan könen.
- I Stockholm förväntas personer med enbart grundskoleutbildning leva 5,5 år kortare än de med eftergymnasial utbildning.
- Alla stora dödsorsaker är vanligare bland dem med kort utbildning.

Förväntad medellivslängd vid födseln
Femårsmedelvärden, uppdelat efter kön



Kvinnor



Skärholmen



Hela staden



Norra innerstaden



Skärholmen



Hela staden



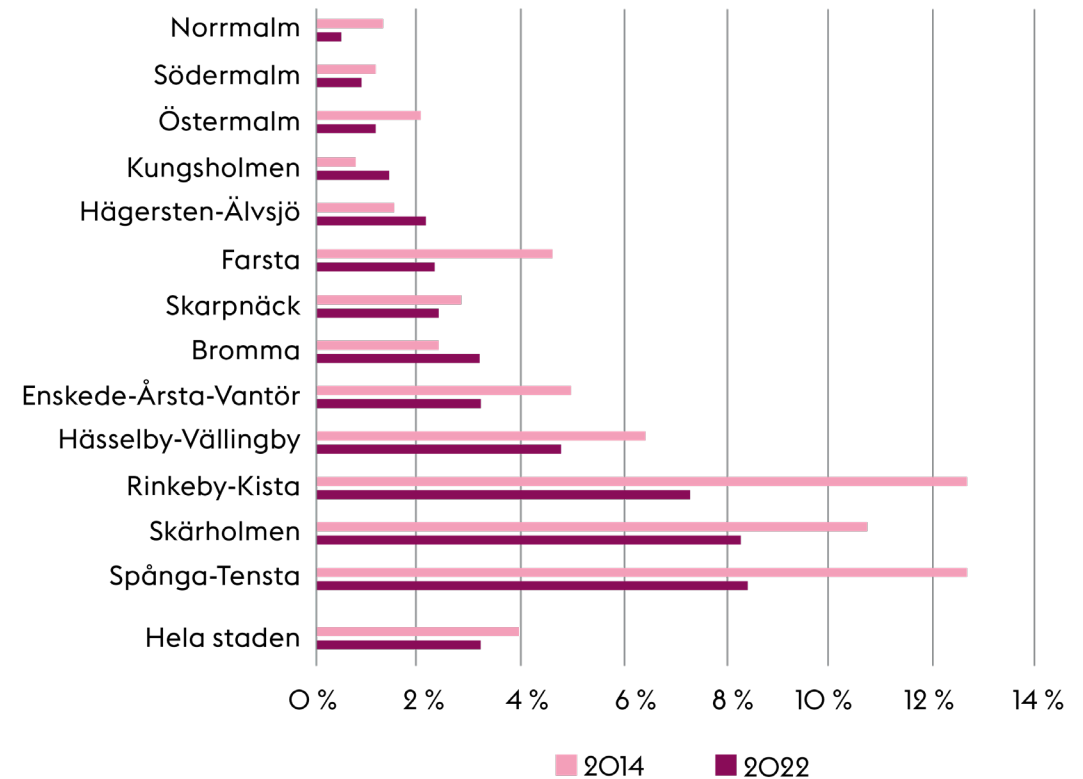
Norra innerstaden

Män

Skillnaderna i 3-åringarnas tandhälsa minskar

- Andelen 3-åringar med kariesskadade tänder har minskat i områdena med sämst tandhälsa.
- Riktade insatser i de områden som har sämst tandhälsa, bland annat inom ramen för utökade hembesök hos förstagångsföräldrar. Men skillnaderna är fortfarande stora.
- Hälsoklyftorna hänger tydligt ihop med socioekonomin – märks också tydligt inom området fetma.

Andel (%) 3-åringar med kariesskadade tänder per stadsdels-område 2014 och 2022



Spånga-Tensta



Hela staden

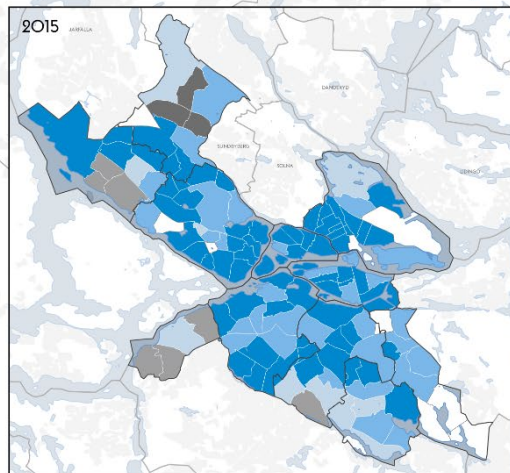
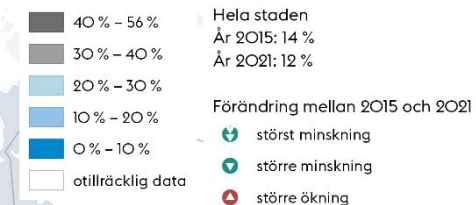


Norrmalm

Uppväxtvillkor och utbildning

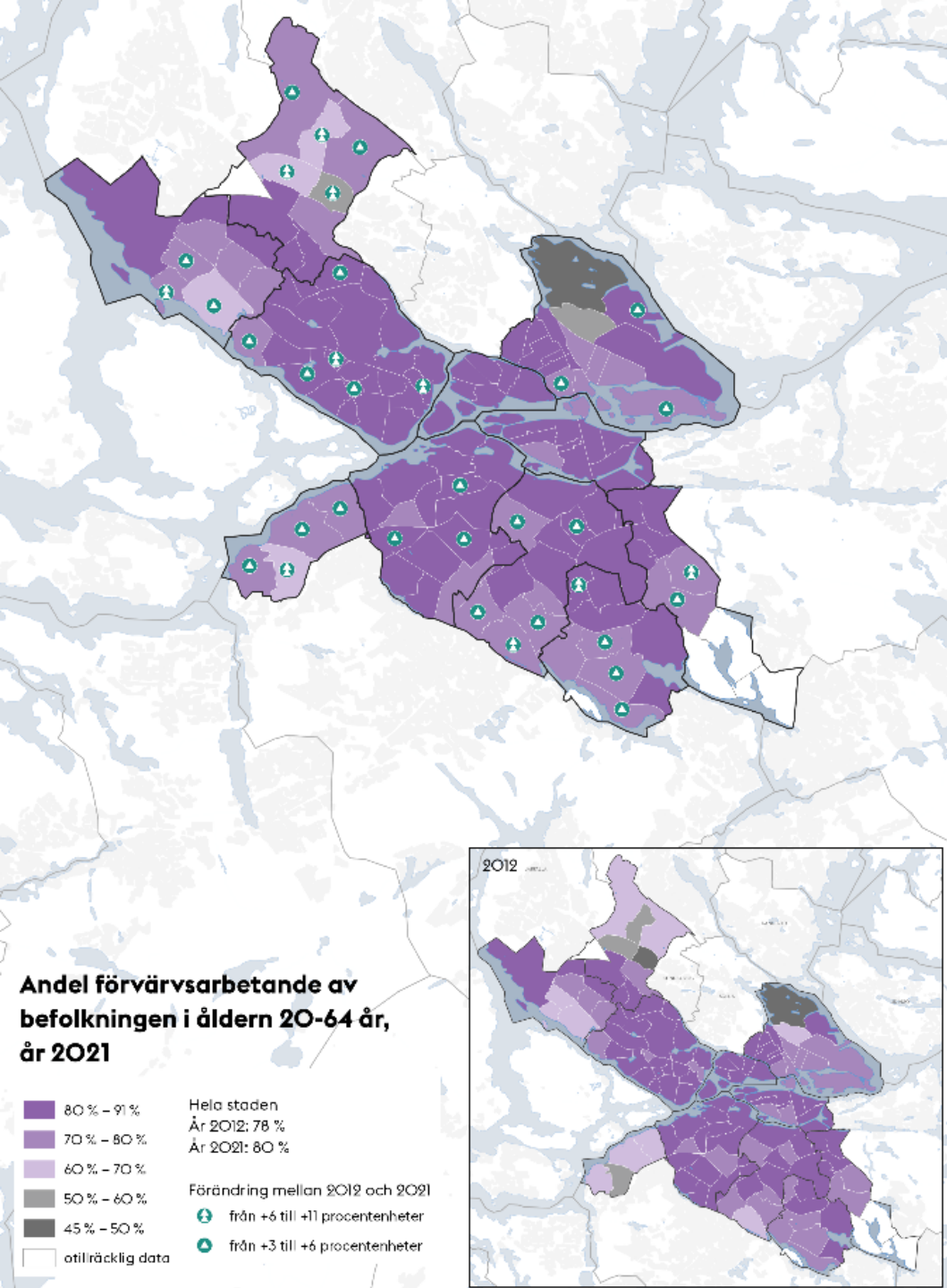
- Barnfattigdomen har minskat – mätt på tre olika sätt.
- Skolresultaten är på en fortsatt stabil nivå (årskurs 9),
- Minskad resultatspridning men fortsatt stora skillnader:
 - 95 procent av elever med högutbildade föräldrar har behörighet till gymnasiet.
 - 80 procent av övriga elever har behörighet till gymnasiet.
- Betygsskillnader i skolor med olika huvudmän minskar.

Andelen ekonomiskt utsatta barnfamiljer år 2021



Arbete och försörjning

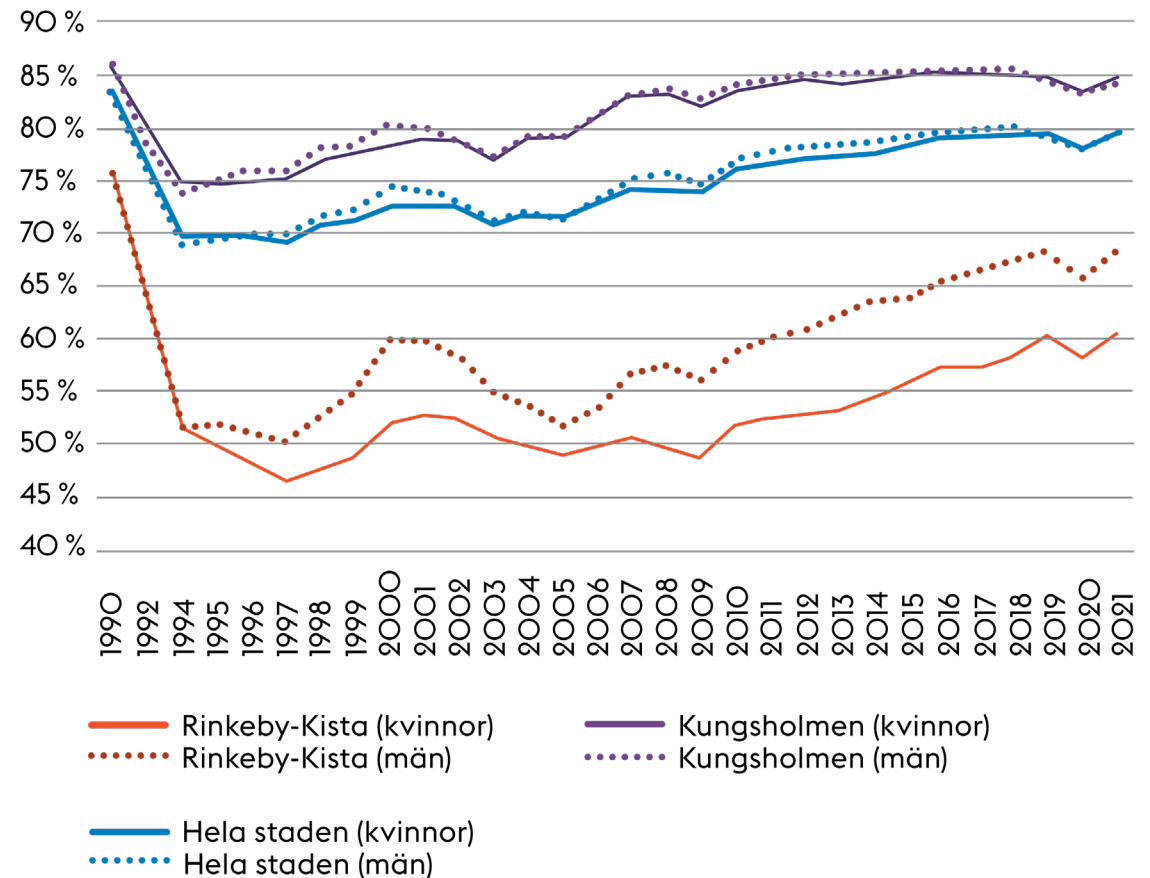
- Sysselsatta, utbildningsnivå och inkomster samvarierar.
- Andelen sysselsatta har ökat, mest i socialt utsatta områden.
- Andel långtidsarbetslösa minskar inte.
- Arbetslösheten bland ungdomarna har minskat, men skillnaderna mellan områden är fortfarande stora.
- Unga som varken arbetar eller studerar har minskat något – Jobbtorgen?



Sysselsättningsgapet har minskat

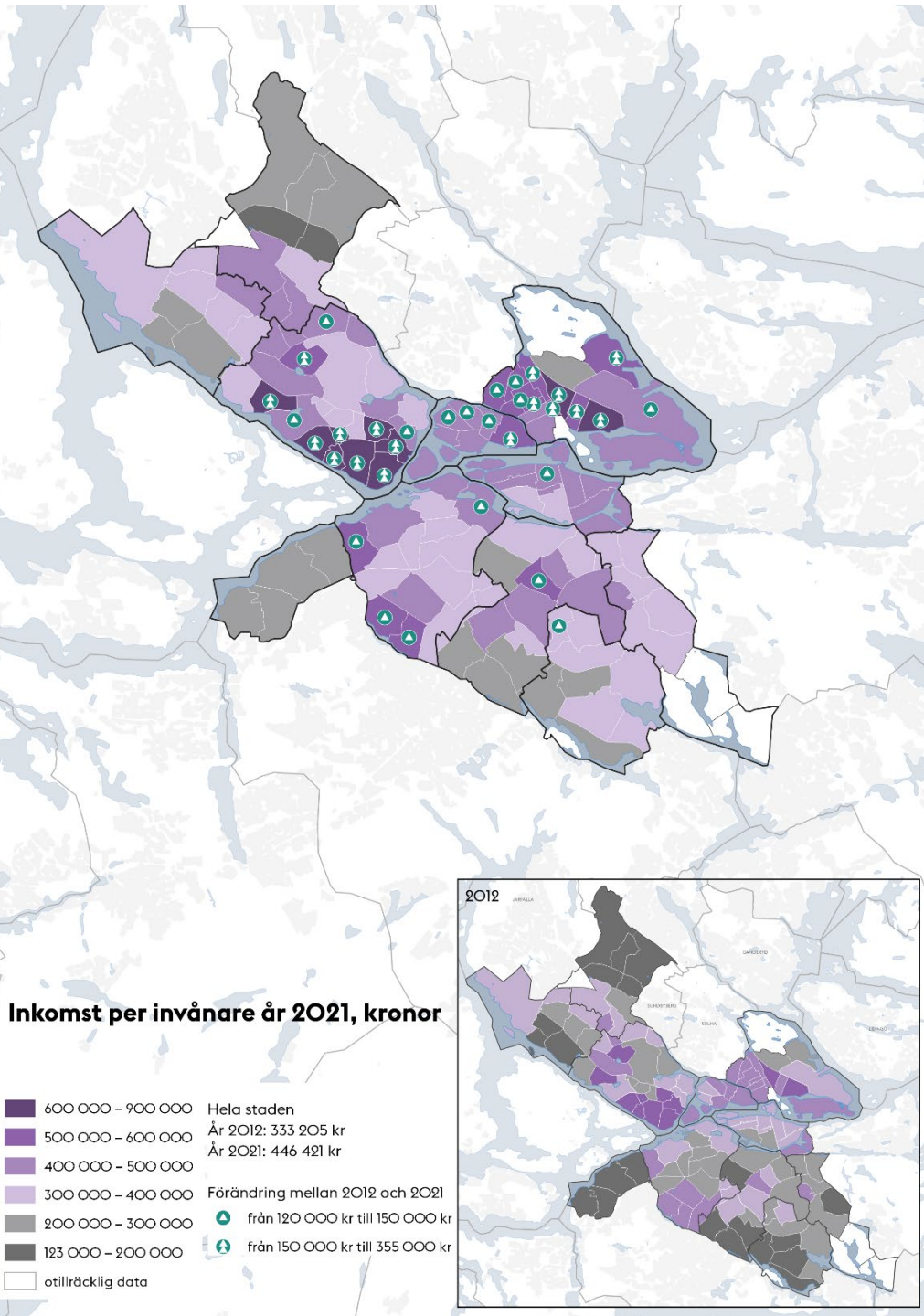
- Efter 1990-talskrisen ökade generellt sysselsättningen, men inte i vissa områden till exempel Rinkeby–Kista.
- Ett växande sysselsättningsgap mellan områden med hög respektive låg sysselsättning uppstod.
- Nu har de svagaste områden stärkts mest, gapet har minskat.
- Fortfarande stora skillnader mellan kvinnor och män i svagare områden.
- Områden med lägre sysselsättning är mer konjunkturkänsliga.

Andelen sysselsatta i hela staden samt i vissa stadsdelsområden 1990–2021 (män prickad linje, kvinnor heldragen linje)



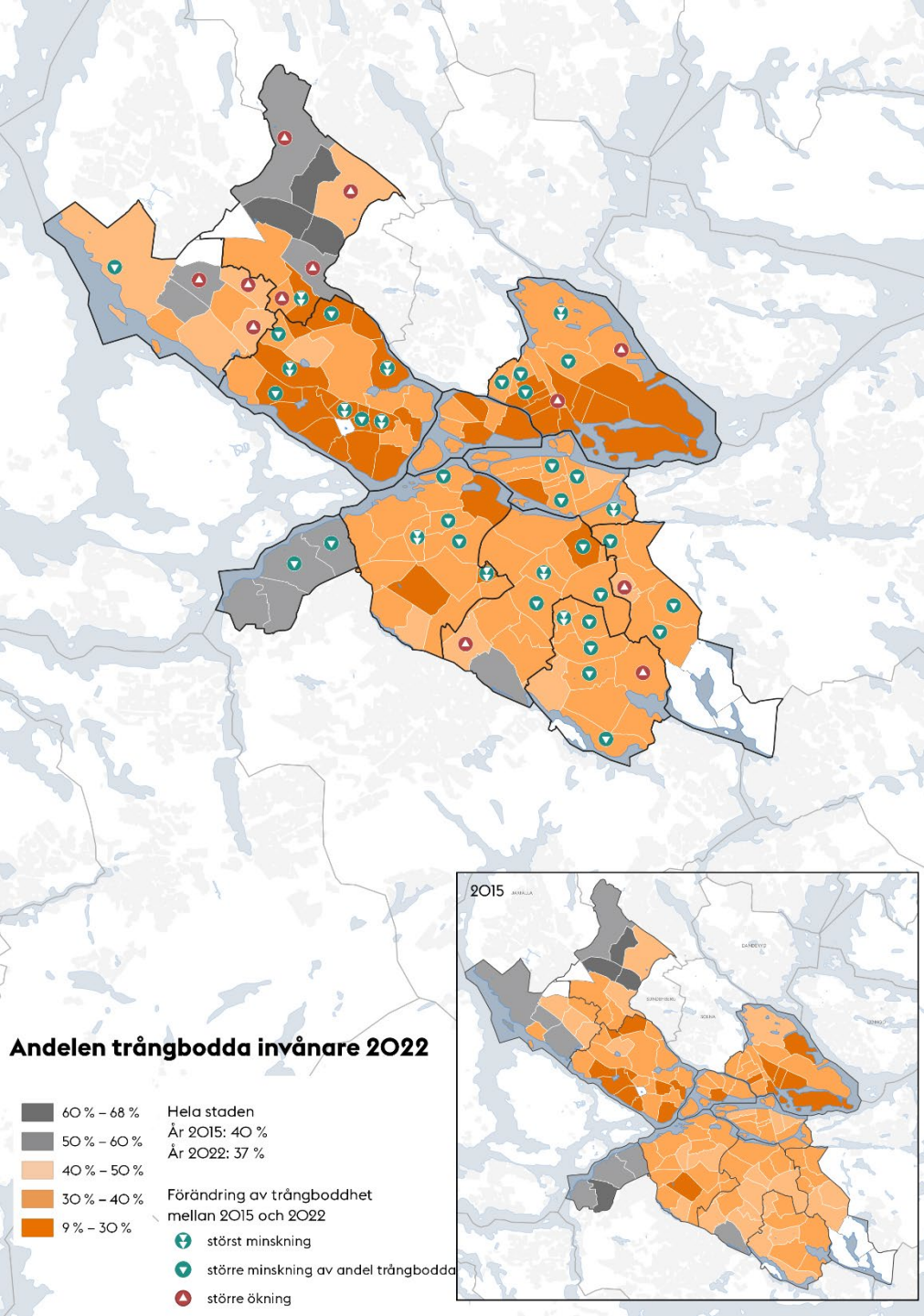
Inkomsterna ökar – men också skillnaderna

- Inkomsterna ökar för alla men också skillnaderna.
- Inkomsterna ökar mest för de med högst inkomster (i huvudsak i innerstaden och Bromma).
- Beroendet av ekonomiskt bistånd har minskat, men inte bland de långvarigt beroende – se arbetslöshet.
- Inkomstskillnader utgör grunden till boendesegregation.



Boende och stadsmiljö

- Stor befolkningsökning (fram till pandemin).
- Högt bostadsbyggande.
- Minskad trångboddhet i många delar av staden men inte överallt.
- Längre köer till bostadsförmedlingen och ökade priser – svårare för låginkomsttagare att skaffa bostad.
- Vi möter varandra allt mer sällan i vardagen – segregationen tilltar.



Byggandet påverkar stadsdelar på olika sätt

Analys av stadsdelar med högt bostadsbyggande senaste 20 åren avseende socioekonomi

Innerstaden

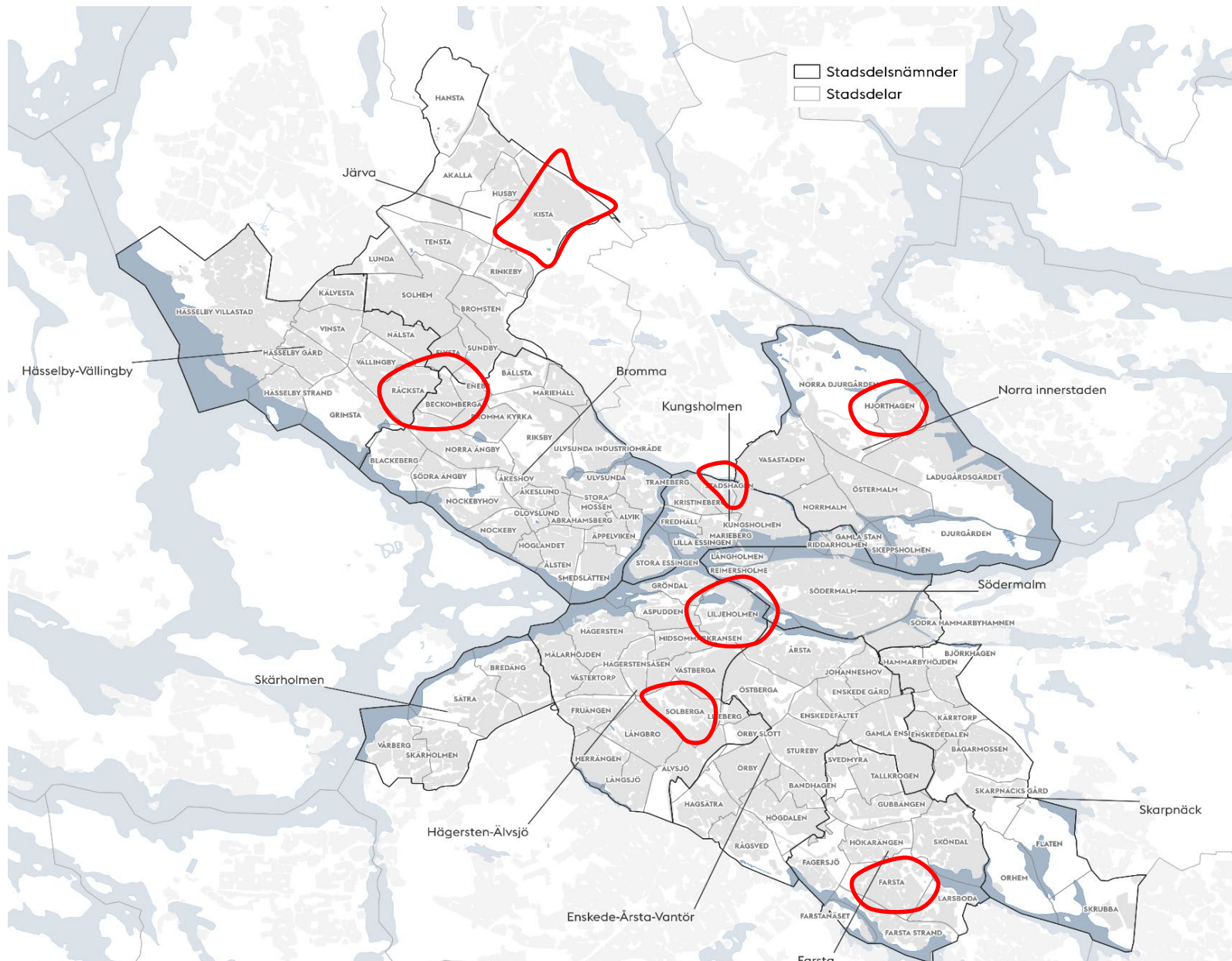
- Stadshagen
- Hjorthagen–Värtahamnen

Söderort

- Liljeholmen, Solberga och Farsta

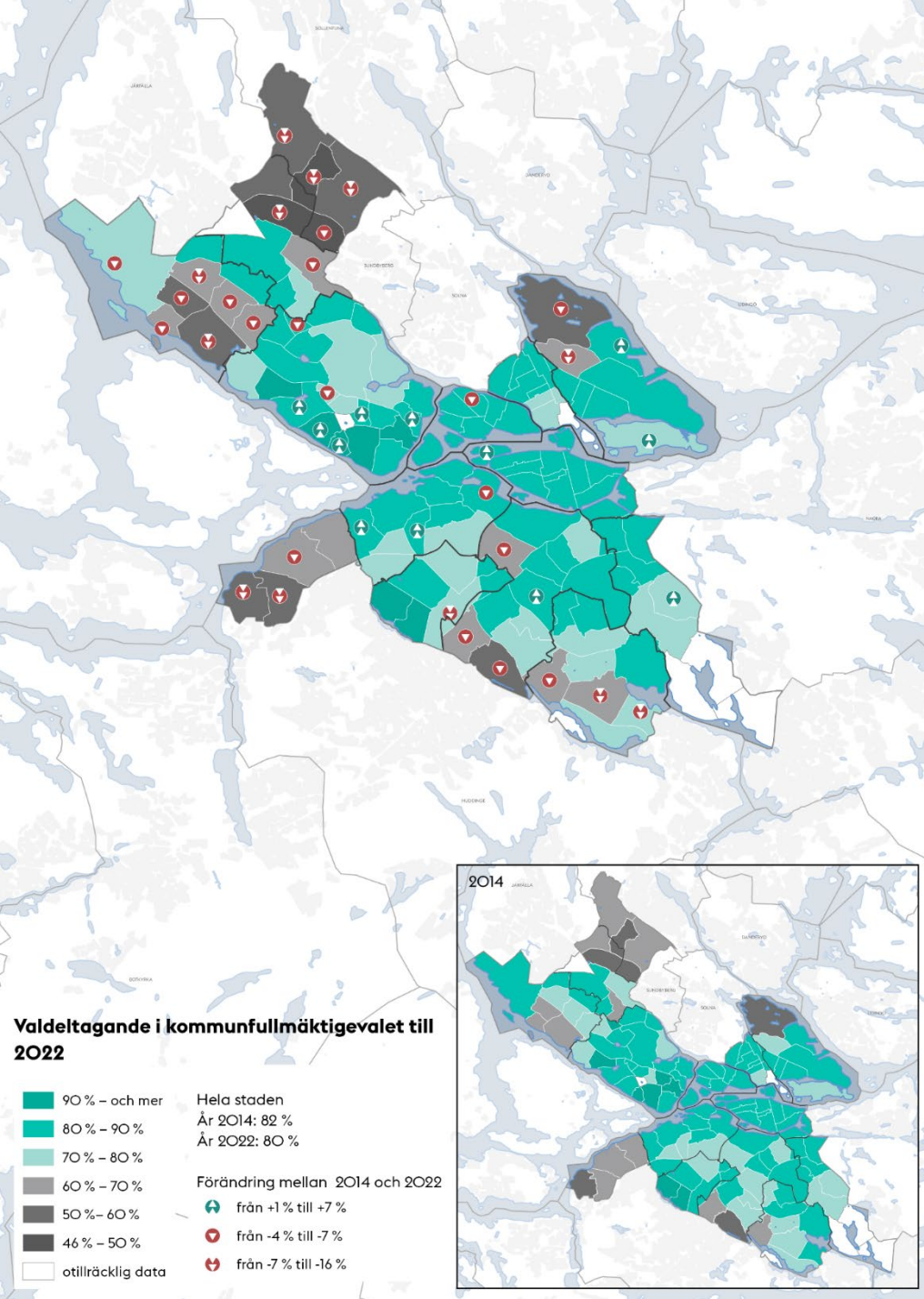
Västerort

- Beckomberga, Råcksta och Kista



Demokrati och trygghet

- Valdeltagandet ökade 2002–2018, men minskade i valet 2022.
- Skillnaderna i valdeltagandet ökar både mellan olika stadsdelar och mellan olika grupper av röstberättigade.
- Känslan av otrygghet är större i vissa bostadsområden – samma mönster sedan 2008.
- Jämfört med 2014 syns en liten minskning av otryggheten i det egna bostadsområdet i stadsdelar med störst otrygghet.
- Lägre förtroende för stadsdelsförvaltningen och polisen i Järva och i Skärholmen, men skillnaderna minskar.
- Större vilja att flytta ifrån bostadsområdet i Järva, Skärholmen och Hässelby–Vällingby till följd av otrygghet.



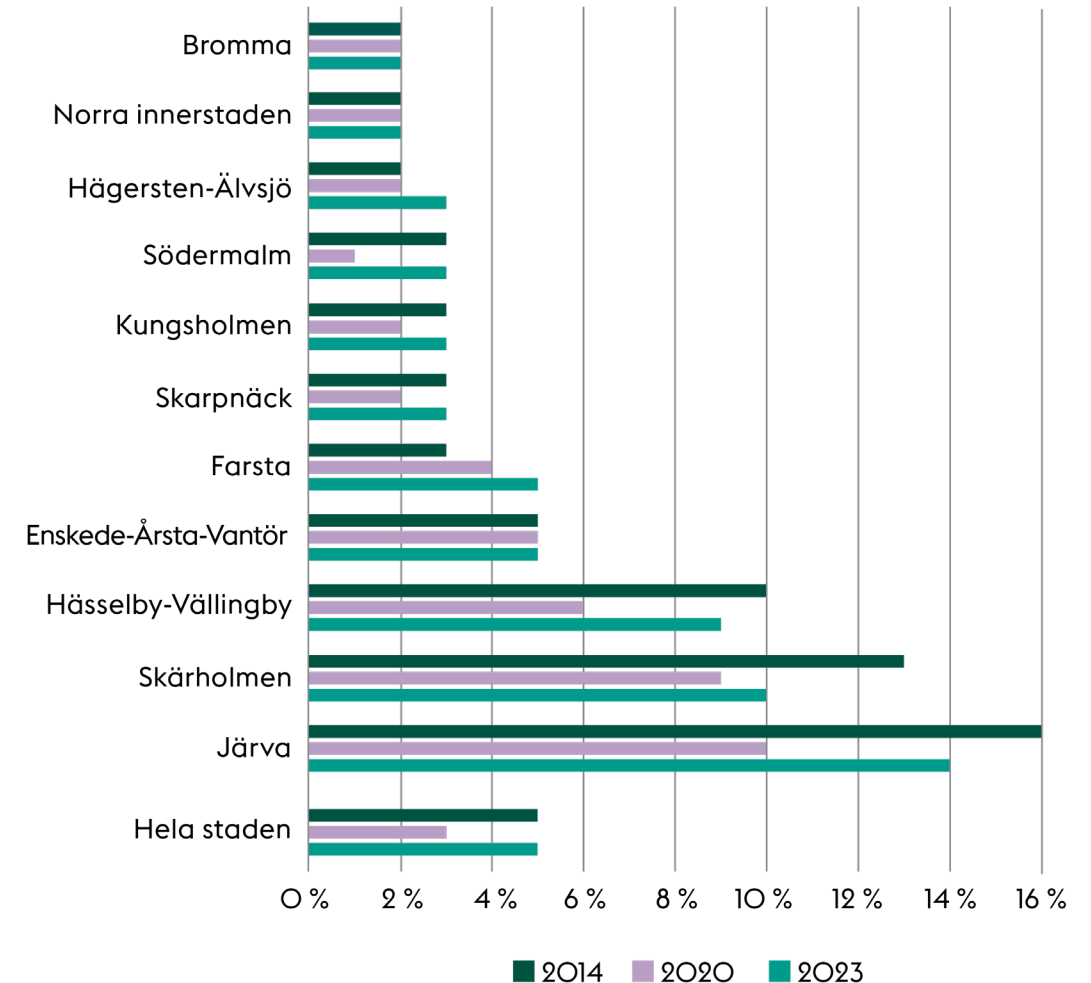
Känslan av otrygghet är större och tilliten lägre

- Känslan av att vara en del av demokratin och samhället är viktigt för tryggheten.
- Samband mellan valdeltagande, trygghet och tillit till myndigheter.
- Lägre förtroende för stadsdelsförvaltningen i stadsdelar med större socioekonomisk utsatthet.

Andel med lågt förtroende för stadsdelsförvaltningen



Andel som känner sig otrygg/mycket otrygg i sitt bostadsområde, efter stadsdelsområden år 2014, 2020 och 2023



Sammanfattande reflektioner

- Många indikatorer har utvecklats positivt, särskilt avseende sysselsättning och inkomster – samtidigt består skillnaderna.
- Sysselsättningsgapet har minskat och stärkt förmågan att försörja sig i alla områden – det minskar även till exempel barnfattigdomen trots ökade inkomstskillnader.
- Hälsa – skiftande utveckling men positivt för medellivslängd och barns tandhälsa. Kvinnor mer sjukskrivna än män.
- Demokrati (valdeltagande) – skillnaderna har ökat. Fortsatt stora skillnader i otrygghet och tillit.
- Bostadsbyggande stärker ofta ett områdes socioekonomi – men inte alltid. Vi möter varandra allt mer sällan i vardagen – segregationen tilltar.

Sammanfattande reflektioner

- Skolan – resultatnivåerna generellt oförändrade.
- Personer med utbildning har starkare koppling till arbetsmarknaden – högre inkomst, bättre hälsa, längre livslängd.
- Utbildning spelar en central roll för hur socioekonomiska förhållanden ”ärvs” över generationer.
 - Till exempel är barns prestationer i skolan kopplade till föräldrars utbildning, likaså barns tandhälsa och förekomsten av fetma.
 - Skolorna har en avgörande uppgift för att bryta det sociala arvet och öka den sociala rörligheten.